

两种危害松类的新叶蜂 (膜翅目, 广腰亚目, 松叶蜂科)

萧 刚 柔

(中国林业科学研究院林业研究所)

摘要 本文记述了中国松叶蜂昆虫两新种, 马尾松吉松叶蜂和油松吉松叶蜂。文中附有形态特征图4幅。

关键词 膜翅目; 广腰亚目; 松叶蜂科; 吉松叶蜂属; 叶蜂

马尾松吉松叶蜂和油松吉松叶蜂是两种新的叶蜂^[1,2]。前者危害马尾松, 已知发生面积约一万余亩; 后者危害油松, 已知发生面积约3万余亩; 都是比较严重的森林害虫。模式标本保存于中国林业科学研究院森林昆虫标本馆内。

1 马尾松吉松叶蜂 *Gilpinia massoniana* 新种

雌虫: 触角基部暗黄色, 端部黑色。头部黑色; 唇基、唇基上区、上唇、颊、眼后区、单眼后区均黄色; 上颚部分红黑色。胸部黑色; 前胸背板两侧鲜黄色; 中胸前盾片后部侧缘、中胸小盾片近中部横带淡黄色; 淡膜叶灰黑色; 足基节、转节黑色, 腿节背面红黑色, 胫节基部黄色, 胫节尖端、跗节红褐色; 翅透明, 前翅C脉红褐色, R脉黑色, R₁脉前端色较暗, 其余翅脉均褐色; 翅痣后部黑色, 前部黑黄色。腹部黑色; 背板1或其大部分、2~8前部、腹板1~7前部均淡黄色。头部刻点中等粗密; 中胸前盾片及盾片刻点细密; 中胸小盾片、中胸前侧片、后胸小盾片刻点粗密, 呈皱纹状; 腹部背板及腹板刻点极细, 呈细纹状。唇基前缘稍凹入; 中窝圆形, 与中单眼周围凹下部分相沟通; 横缝及侧缝明显, 冠缝隐晦。OOL:POL:OCL=1.85:1.76:1。锯腹片见图1。体长13 mm; 触角26节, 中部各节栉齿短于各该节长。头部细毛黄褐色。

雄虫: 触角黑色, 1、2节带红褐色。头部黑色; 上唇、上颚红黑色。胸部黑色; 前胸背板侧角淡黄色。腹部黑色; 外生殖器红褐色。其余色泽同雌虫。头、胸、腹部刻点同雌虫。其余构造同雌虫。OOL:POL:OCL=1.69:1.58:1。阴茎瓣见图2。体长11 mm。触角31节。头部细毛黄色, 较雌虫者稍长。

寄主: 马尾松 *Pinus massoniana* Lamb.。

正模♀, 安徽滁县沙河集林场, 1990·3·20, 石进采; 配模♂, 同正模; 副模3♀♀, 2♂♂, 同正模; 4♀♀, 2♂♂, 采集日期同正模, 吴侠中采。

本种与多色吉松叶蜂 *Gilpinia variegata* (Htg.) 很近似; 但本种雌虫头部唇基、唇基上区、上唇、颊、眼上区、单眼后区均为黄色; 雄虫腹部全为黑色, 可与之相区别。

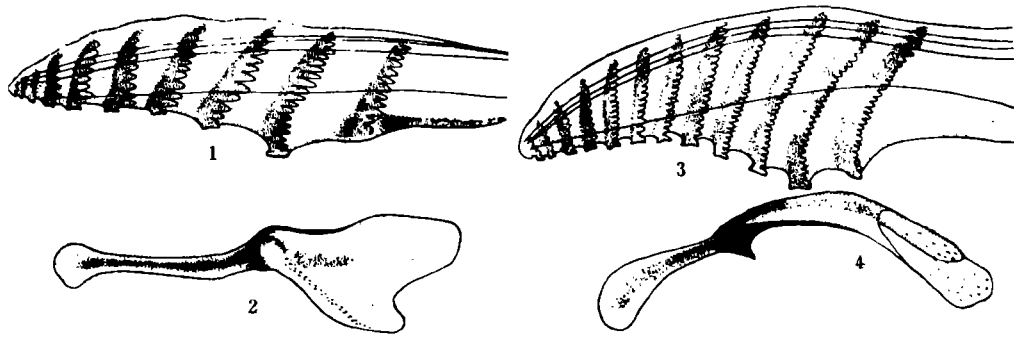


图 1, 2 马尾松吉松叶蜂: 1. 锯腹片, 2. 阳茎瓣

图 3, 4 油松吉松叶蜂: 3. 锯腹片, 4. 阳茎瓣

2 油松吉松叶蜂 *Gilpinia tabulaeformis* 新种

雌虫: 头部赤褐色; 单眼后区赤黑色; 单眼区、上颚、触角均黑色。胸部黑色; 前胸背板两侧、中胸前盾片外侧约前半部、盾片后半部外侧、翅基片、中胸侧板均赤褐色; 翅透明; 前翅翅痣黄色, 近后端黑色; 翅脉 C、R 前端、A₁、A₂ 均黄色, 其余黑色; 足赤褐色, 胫节基部、跗节色较淡。腹部赤褐色, 第 1 节背板黑色; 头部及胸部柔毛黄色。头部刻点稠密, 大小较均一; 胸部刻点稀疏, 大小不一; 中胸前侧片刻点粗密, 其上半部刻点几呈皱纹状; 腹部背板 1 中央及其余各背板侧面和腹板具粗密刻点。唇基前缘近截形; 中窝深, 椭圆形, 中单眼前凹入较深; 横缝、侧缝明显, 冠缝较隐晦。OOL:POL:OCL = 1.30:1:1。锯腹片见图 3。锯鞘刷椭圆形, 彼此间距离较远。头部及胸部柔毛较短。体长 8.5~9 mm。触角 19 节, 中部各节锯齿长不及各节之长。

雄虫: 头、胸、腹部背面, 触角均黑色。上唇黑褐色; 上颚赤黑色。翅透明; 翅痣黄色, 其中央横带褐黄色; 翅脉黄色; 翅基片黑褐色; 足基节基部黑色, 其余赤褐色, 但胫节基部及跗节色较淡; 腹部腹面赤褐色; 柔毛灰色。刻点情况同雌虫。触角 19 节, 3~17 节为双栉齿, 长。唇基前缘凹入很深, 呈三角形。OOL:POL:COL = 1.57:1.70:1。阳茎瓣见图 4。体长约 6 mm。柔毛短。其余色泽及构造同雌虫。

寄主: 油松 *Pinus tabulaeformis* Carr.。

正模♀, 甘肃省靖远县哈思山, 1989.6.30, 张友采; 配模♂, 同正模; 副模 9♀♀, 3♂♂, 同正模; 8♀♀, 3♂♂, 1991.5, 运虎采。

本种与同伴吉松叶蜂 *Gilpinia socia* (Klug) 近似; 但本种雌虫胸部为黑色, 仅前胸背板两侧、中胸前盾片外侧约前半部、盾片后半部外侧、中胸侧板为赤褐色, 而后者雌虫身体全为黄色, 仅单眼前一小斑和中胸背板盾片上斑点为黑色。

参 考 文 献

- [1] 萧刚柔等, 1984, 1985, 中国松叶蜂科(Diprionidae)昆虫研究, 林业科学, 20(4): 366~371, 21(1): 30~43。
 [2] В. В. Гуссаковский, 1947, Фауна СССР насекомых перепончатокрылые Т. II, Вып. 2.

Two New Sawflies of the Genus Gilpinia in China
(Hymenoptera, Symphyta, Diprionidae)

Xiao Gangrou

(The Research Institute of Forestry CAF)

Abstract This paper describes two new sawflies of the genus *Gilpinia*, which attack the pine trees severely. The type-specimens are deposited in the collection of the Research Institute of Forestry, the Chinese Academy of Forestry, Beijing, China.

1. *Gilpinia massoniana*, n. sp. (figs. 1, 2)

The new species is closely allied to *Gilpinia variegata* (Htg), but differs from the latter in having the clypeus, supraclypeal area, labrum, gena, temple, postocellar area with yellow color in the female, and in having the abdomen with black color in the male.

Host plant: *Pinus massoniana* Lamb.

Holotype ♀, Chu County, Anhui Province, 20. Mar. 1990, Shi Jin leg.; Allotype ♂, same data as the Holotype; paratypes 3 ♀ ♀, 2 ♂ ♂, same data as the Holotype, 4 ♀ ♀, 2 ♂ ♂, same date as the Holotype, Wu Xiazhong leg.

2. *Gilpinia tabulaeformis*, n. sp. (figs. 3, 4)

The new species is close to *Gilpinia socia* (Klug), but distinguishes from the latter by the thorax with black color, and by the lateral parts of pronotum, the anterior half of the outer-lateral parts of mesoprescutum, the posterior half of the outer-lateral parts of mesoscutum, and the mesopleuron with reddish brown color.

Host plant: *Pinus tabulaeformis* Carr.

Holotype ♀, Jingyuan County, Gansu Province, 30. June 1989, Zhang You leg., Allotype ♂, same data as the Holotype; Paratypes 9 ♀ ♀, 3 ♂ ♂, same data as the Holotype, 8 ♀ ♀, 3 ♂ ♂, May 1991, Yun Hu leg.

Key words Hymenoptera; Symphyta; Diprionidae; *Gilpinia*; sawflies